

## EXPLORATIONS SUR LE RESEAU DE L'AIDOUX GOUFFRE DES BORIES 3- CAUNES MINERVOIS - AUDE

Guillaume Tixier



*les gorges du Cros Photo A.Tixier*

### LE CONTEXTE DU RESEAU

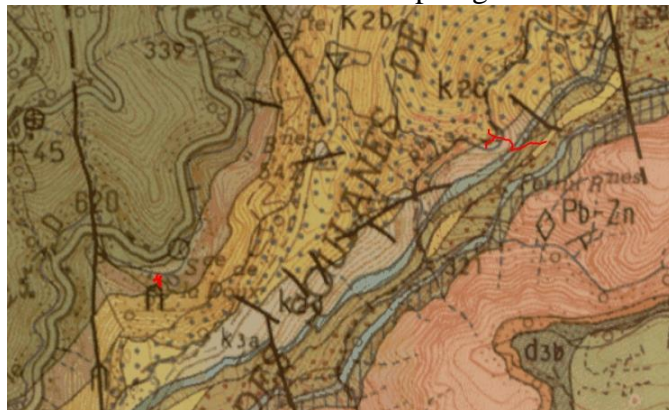
L'Aven des Bories 3 s'ouvre dans les gorges du Cros, sur les versants sud de la montagne Noire au-dessus de Caunes minervois. C'est un regard sur le cours d'eau souterrain de la source de Laïdoux ou (Las Doux).

Constituée de cassures inclinées se rejoignant au-dessus d'un puits noyé encombré de blocs à la cote environ -50m. Le mot "environ" ne révélant pas une approximation de la topographie, mais le côté aléatoire du niveau de l'eau.

En effet, la cavité, qui s'ouvre dans les gorges du Cros, est en connexion avec la source de Laïdoux, en rive gauche de l'Argent Double, et l'intermittence observée dans une cavité se retrouve dans l'autre. Si l'intermittence au niveau de Laïdoux se traduit par des variations de débit de 200 à 300 L/s.

Le phénomène est beaucoup plus spectaculaire aux Bories avec des variations de plan d'eau de 5 à 6m de hauteur, en 15 à 20 seconde sans rythmicité et avec beaucoup de variations.

Plonger dans ces conditions est assez impressionnant, car la montée d'eau peut être rapide, elle déclenche des courants d'air d'une grande violence, et le reflux n'est pas moins étonnant. Les relevés par des sondes enregistrant les variations de pression n'ont pas permis, comme nous l'espérons, de trouver une régularité suffisante pour garantir les meilleures conditions lors de la plongée.



*Report de surface – Tiré de Géoportail cate Géol*



*Portage dans les gorges du Cros Photo C.Bes*

### HISTORIQUE DES EXPLORATIONS

Ouvert en avril 1986 par le Spéléo Club de L'Aude le siphon est atteint la même année. Puis il tombe dans l'oubli ce n'est qu'en 2010 à l'initiative d'André Tarrisse et Christophe Bes qu'il est réouvert afin de faire une campagne de traçage et de relevés par des sondes enregistrant les variations de pression n'ayant pas permis de trouver une régularité. A ce jour, bien que nombreux hydrogéologues et mathématiciens soient sur le coup, ce phénomène d'intermittence reste inexpliqué.

Première plongée du siphon en novembre 2011.



Mise à l'eau lors de la première plongée. Photo C.Bes

## DESCRIPTION DES PLONGEES

### 19 novembre 2011

Première plongée du siphon.

Sous le plan d'eau de 2 x 10, la fracture se prolonge sur 30m jusqu'à la cote -20m où l'on rejoint un replat jonché de galets bien propres. Le fond de la fissure se décale vers le nord et continue à descendre sur une pente plus douce jusqu'à -32m à 70 mètres du départ. La galerie continue dans la même direction et la même section, arrêt sur autonomie. Il est difficile de dire si c'est un aval ou si le drain n'est pas encore atteint, il n'y avait pas de courant perceptible au fond. Malgré un départ peu motivant (pas possible de lire les enregistrements du capteur, arrivés au bord du trou on sent le courant d'air s'amorcer plusieurs fois et une fois arrivés au siphon le niveau fluctue de plus d'un mètre). Une fois dans l'eau, je ne m'attendais à un volume si grand et si beau, l'eau était légèrement laiteuse et la visibilité de 3 à 4 mètres.

Fil coupé 50cm après étiquette 70m.

### 1<sup>er</sup> Juillet 2012

Retour au Borie avec Marie, Stocche et Annick.

L'objectif est de voir s'il y a un aval au siphon des Borie.

Le niveau est relativement bas 2,5m sous la grosse dalle.

Je suis mon fil qui descend le long de la fracture jusqu'à la cote -16m. A ce niveau, j'étais parti précédemment en longeant la partie descendante de cette faille (azimut 100°). Cette fois, j'amarre mon

fil et part vers la gauche azimut 300°. Je longe cette faille remontante sur 30m toute la paroi de gauche est une coulée de calcite qui scintille sous les éclairages c'est féérique. Au bout de 35m je suis remonté à -6m la faille s'évase pour former une salle avec une surface où j'émerge au bout de 40m. Je suis dans une cloche se terminant en fissure impénétrable de 3-4m de haut. Je replonge pour suit toujours dans la même direction et à l'étiquette 50m la coulée de calcite rejoint la paroi opposé. C'est bouché, au fond de la salle il y a bien une lucarne dans cette même coulée mais là aussi même punition.

Il est difficile de dire si c'est l'aval du siphon. Il n'y a aucun courant perceptible, mais les parois sont très propres, les remplissages au sol sont étagés des plus gros vers le plus petit. Par contre la direction est plein EST.

### 14 Juillet 2012

Le niveau est assez bas et il est possible que nous assistions à un soubresaut. Il n'en sera rien, le plan d'eau restant plat. A partir du point bas de -35, remontée le long de la faille jusqu'à -12/-10m dans une zone chaotique encombrée de lames. Le temps de chercher vers le haut, la touille brouille la visibilité, je parviens quand même à redescendre à -20m mais doit revenir en arrière. Levé de la topo au retour y compris la branche aval. Au total 60m de plus dans un siphon qui dépasse maintenant les 200m et qui n'a pas l'air de vouloir s'arrêter.

### 7 Octobre 2012

On retrouve le siphon au même niveau que lors de la dernière immersion, il n'a pas bougé et il ne bougera pas de tout le temps qu'on sera dans le coin. La visibilité n'est pas terrible. Arrivé au terminus, une cinquantaine de mètres de plus jusqu'à -30 mais le sol est très boueux et il n'y a rien pour accrocher le fil. La visibilité se détériore encore plus, je laisse mon dévidoir comme amarrage et revient en levant la topo.

### 14 Octobre 2012

Plongée avec la même configuration que la fois précédente 2x 9l plus une troisième bouteille de 6l pour les paliers.

50m de plus soit 230m depuis la mise à l'eau mais ça se complique arrêt à -56m et ça continue à descendre mais sur une pente plus faible.

Au fond c'est vraiment gros : plus de 6 à 8m de large, par contre les remplissages sont plus grossiers et moins volatiles : du vrai bon sable.

Le résultat de ces plongées, c'est 280 mètres de siphon, avec une profondeur déjà importante (-56).

Mais le mystère de l'intermittence n'est pas encore levé.



14 juillet 2012. Photo C.Bes

### EXPLORATION 2015

Après deux années d'attente du à la fabrication et apprentissage de mon recycleur. Nous voilà de retour au Bories.



24 janvier 2015. Photo C.Bes

### 24 Janvier 2015

Après une forte oscillation le niveau du plan d'eau est plus haut que d'habitude au niveau du gros bloc. La visibilité n'est pas au mieux (3 à 4m maxi). A -25m je dépose ma seconde bouteille et je sens que le débit augmente j'ai du mal à avancer tellement le courant est fort. J'attends une petite

minute et peux poursuivre. Surement une nouvelle oscillation en surface.

Depuis -60m la fracture inclinée continue plein Est toujours entre les deux parois de la faille inclinées entre 40 et 60° qui doivent faire environ 2m de large et encombré de dalles par contre les remplissages sont très différents. De 240 à 270 m les parois sont englué d'une épaisse couche d'argile alors qu'à 280m la roche est d'un gris brillant, pratiquement pas de dépôt.

Là le sol se dérobe et le cheminement se fait en suivant le pendage. -70, -80 -90 je stoppe la descente à 310m. Là la galerie continue à descendre arrêt sur profondeur max du diluant et autonomie des bouteilles de décompression en cas de panne du recycleur.



15 Mars 2015. Photo L.Puliga

### 15 Mars 2015

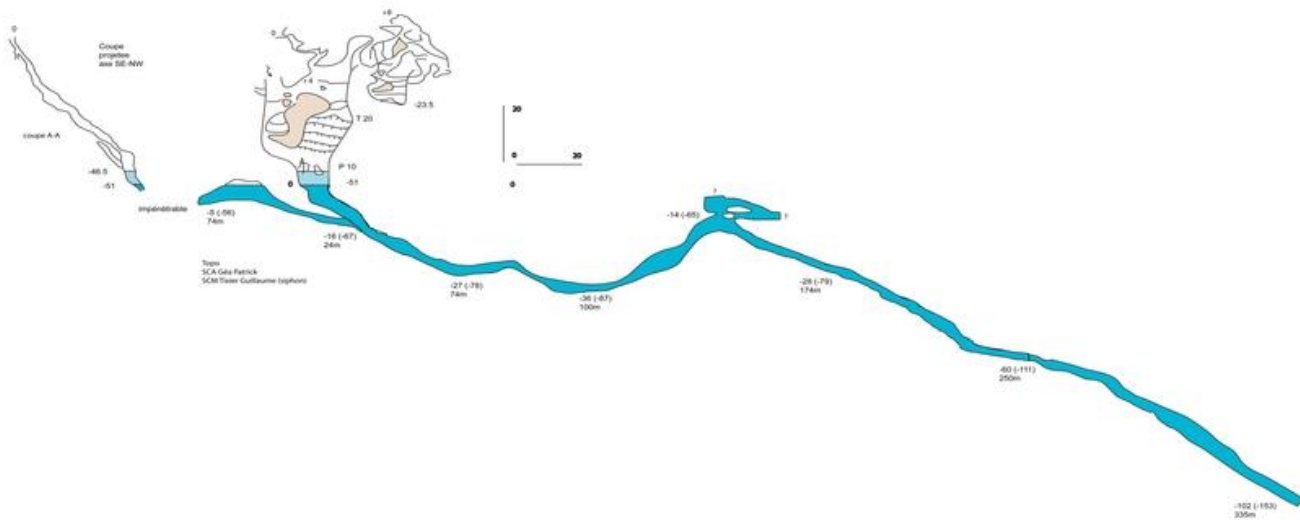
A notre entrée dans le trou, le courant d'air s'active violemment cela annonce la couleur nous allons avoir droit aux oscillations du plan d'eau.

On descend chacun une charge, deux autres attendent en haut du toboggan et 2 autres sont au bord du siphon depuis le mois dernier. Le plan d'eau est au raz du gros bloc.

Les préparatifs sont long est ce n'est que vers midi que je m'immerge avec le recycleur et 2 x 9L comme bouteilles de décompression que je laisserai a -6m et -27m et j'embarque avec moi une 9L et une 15L de trimix.

En 25 minutes le terminus est atteint avec une visi plutôt bonne (5 à 6m) et le courant imperceptible. Le fil est rabouté et je continue la descente dans cette faille, à -95m une arrête rocheuse sépare la galerie en deux, le passage par la gauche est plus large et les parois sont propres. -100m j'arrive dans une zone toute troublée la visibilité est réduite à 50cm. Je descends encore de deux mètres sans voir de suite. L'ordinateur donne 170 minutes de décompression il est temps de remonter.

### BORIES 3



Arrêt à 335m de l'entrée à -102m le fond sera à revoir.

Au palier de -6m une nouvelle oscillation fait monter le niveau du plan d'eau de 2,30m. Sous l'eau cela se traduit par 3 ou 4 coups sourds et quelques secondes plus tard une augmentation du débit qui met toutes les particules en suspension.

Temps total de plongée 2h40' température 10°.

### PERSPECTIVES

Les autres points d'interrogation sont la faille à 70m et la grande salle à -15 à 150m de l'entrée du siphon amont.