

La Technique et la découverte du milieu marin

La plongée responsable

Les règles de la plongée « bio »



Brevet d'état

- Depuis longtemps aux épreuves du BE
- La connaissance du milieu subaquatique et des lieux de vie
- Les grands groupes de végétaux et d'animaux
- L'impact des plongeurs
- Les comportements respectueux

Le manuel de la CTN

- **Nouvelle rubrique : « CONNAISSANCE ET RESPECT DE L'ENVIRONNEMENT SUBAQUATIQUE »**
- **Du N1 au MF1 en passant par les enfants**

Le MFx

- Initiation à l'apnée : « comportements respectueux vis à vis de l'environnement »
- Plongée des enfants : « Informations sur le milieu (faune, flore, marées, vents, courants...,) »
- Autres niveaux : peut enseigner « Toutes matières définies dans les contenus de formation »

N1

- Evoluer en limitant son impact sur le milieu
- Développer sa capacité d'observation
- Connaître la charte internationale du plongeur responsable
- Découvrir et apprendre à reconnaître les principales espèces rencontrées.

Pratiquement

- Flottabilité
- Matériel accroché
- Lampes raisonnables
- Mains et palmes respectueuses
- Bulles
- Pas de nourrissage ni de harcèlement (animaux)
- Rinçage économique en eau
- Poubelles
- Façon de mouiller l'ancre
- Afficher la charte du plongeur responsable et des affiches humoristiques
- Etc....

suite

- Enseigner dès le N1 les méthodes d'approche et d'observation
- Préparer la plongée avant et la poursuivre après
- Prise d'indices, utilisation des plaquettes immergeables ou plastifiées
- **Le moniteur** : Savoir reconnaître lui même les espèces usuelles du lieu de plongée et utiliser les moyens de trouver la documentation
- Connaître les espèces en danger et les signaler

N2

- Limite son impact sans la présence du guide
- Doit se débrouiller seul pour l'observation et l'identification
- Doit connaître les principaux groupes d'animaux et végétaux
- Doit savoir utiliser des clés d'identification et les aides
- Donc **le moniteur** aussi et lui a appris à le faire au cours de la formation


N3

- Doit être très performant sur la protection du milieu, les espèces protégées et en danger
- La connaissances des grands groupes va plus loin
- Heureusement : pas de classification phylogénétique obligatoire et noms latins seulement quand il n'y a pas de nom commun!!!

Guide de palanquée

- Compétence : « Observation : pôles d'intérêt et connaissance du milieu »
- C'est un exemple
- C'est un animateur (avant, pendant et après la plongée)
- Il est déjà N3

Résumé

- Le N1 est le socle
 - Un P1 bien sensibilisé à la protection du milieu et responsabilisé à cette protection
 - Un P1 curieux et informé
- 
- Des P2 et P3 dans la ligne environnementale
 - Des Guides performants

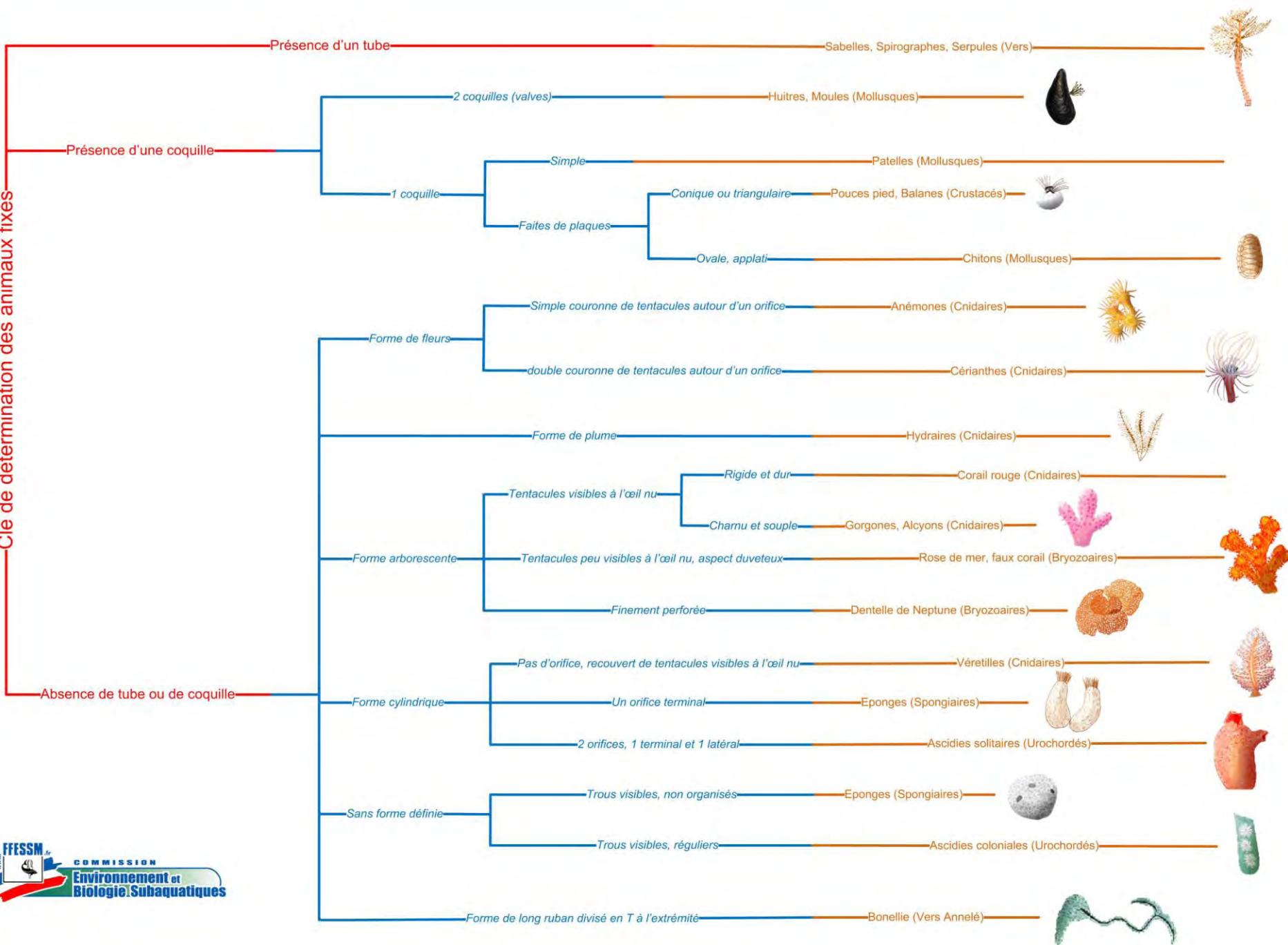
Les moyens pour le moniteur

- Se former :



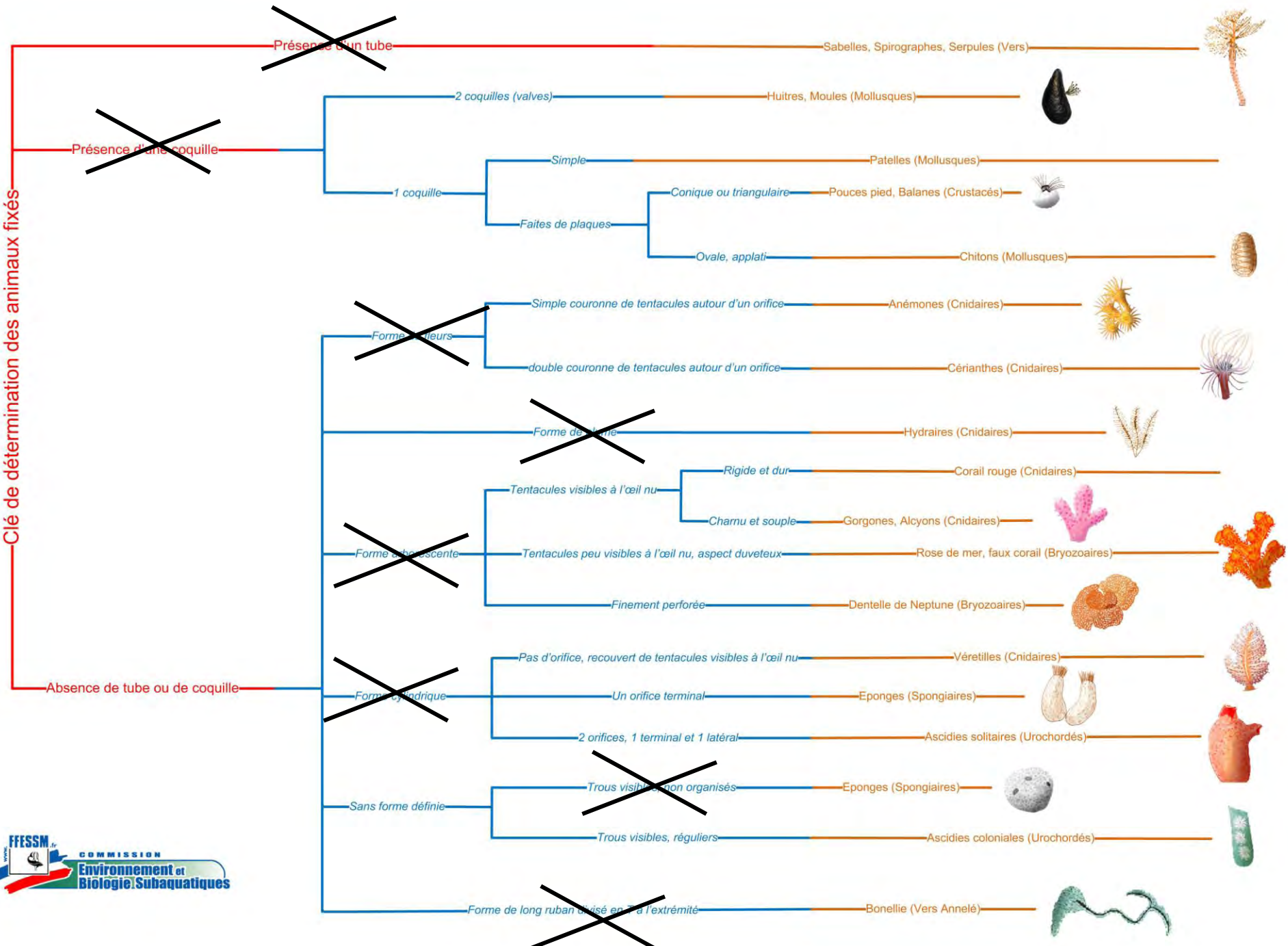
- Avoir des copains qui savent
- Le N1 bio est très suffisant pour démarrer (4 jours)
- La FFESSM a des plaquettes immergeables, un site DORIS, des téléchargements utiles
- La CNEBS prépare des outils pour les guides de palanquée (documents sur les habitats, des clés de déterminations etc...)
- Les clubs ont des « bio » qui peuvent aider
- Les films du « Plongeur masqué »
- **Avoir un comportement respectueux soi même**

Clé de détermination des animaux fixés

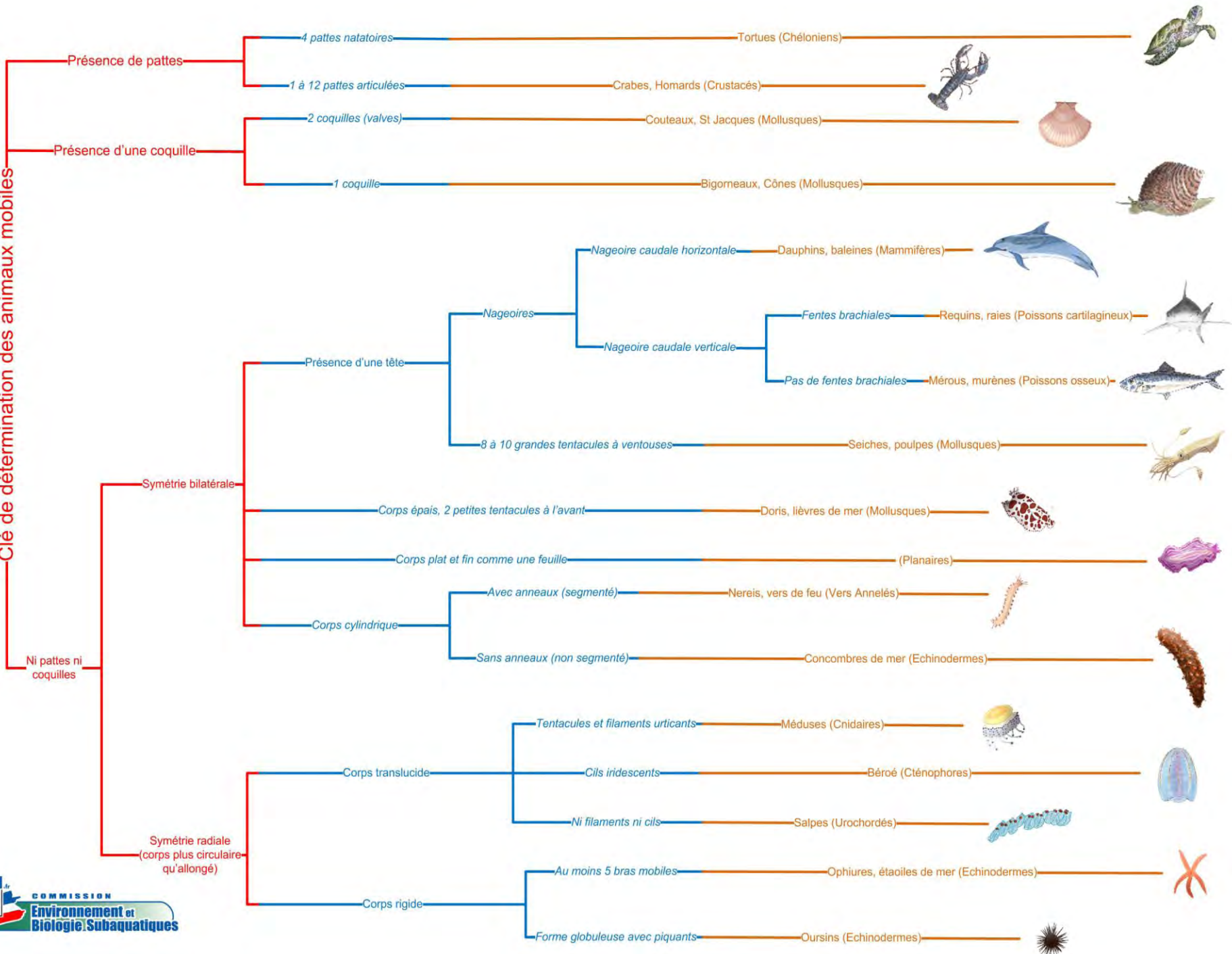




Clé de détermination des animaux fixés



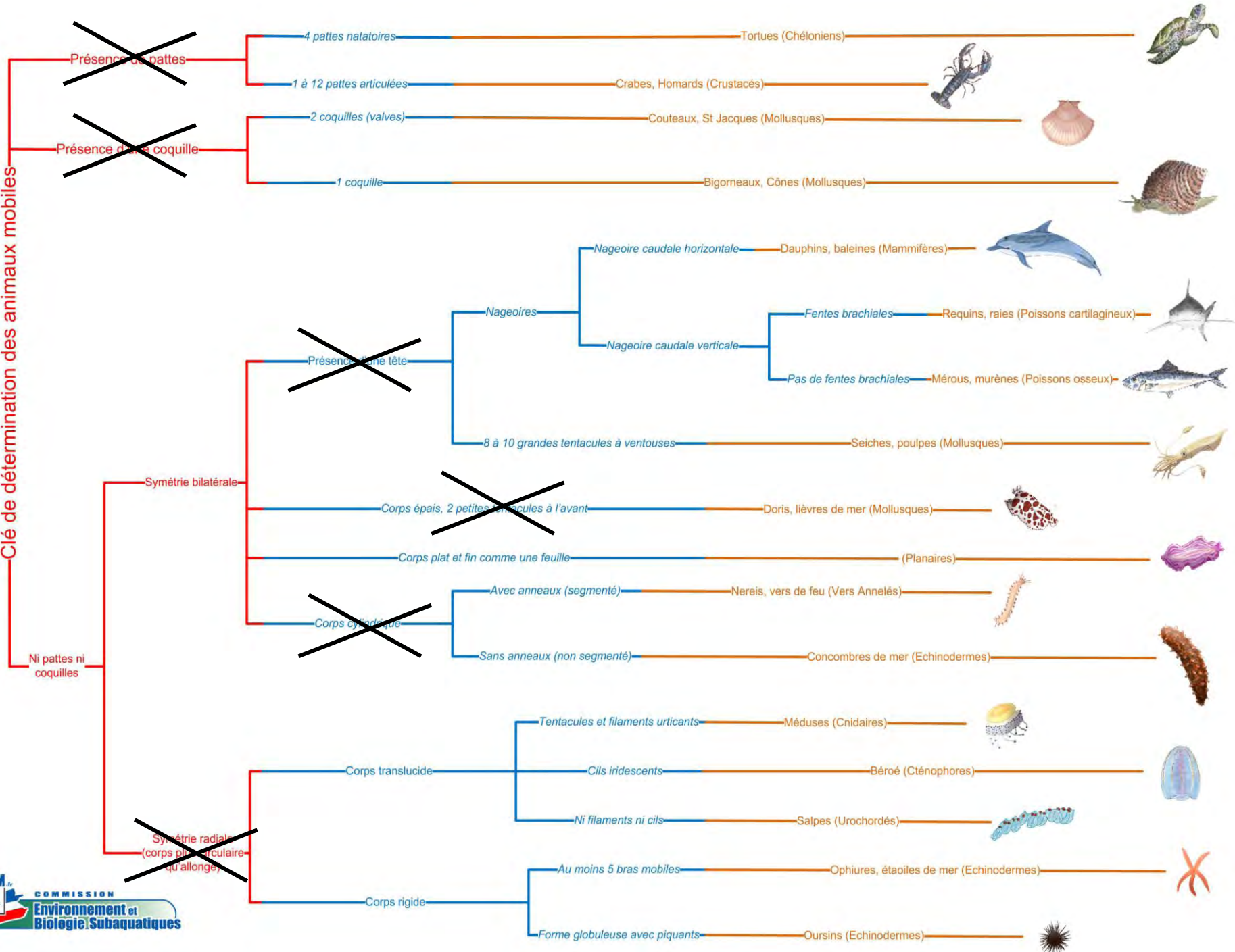
Clé de détermination des animaux mobiles





Annie Lafourcade Narbonne
Novembre 2011

Clé de détermination des animaux mobiles



Quelques bases

- AAMP : Agence des Aires marines Protégées
- Agence de l'eau Rhône-Méditerranée-Corse
- Zones Natura 2000
- Parcs Marins et les Parcs Naturels
- Listes des espèces protégées ou réglementées CITES
- Associations : Longitude 181, Cybelle Planète et Cybelle Méditerranée, les activités de recensement du MNHN, le GEM, le Gis Posidonies, la Shark-Alliance, Hippo-Thau, les CDEBS et la CREBS etc....

Des sites utiles

- www.longitude181.com
- www.officedelamer.com
- www.doris.ffesm.fr

CONSUMER... JETER...
TROP FACILE !

PLONGEUR RESPONSABLE,
ensemble contribuons à la protection
de la planète par des gestes simples :

- En plongée, je remonte
les débris trouvés
au fond.
- Chaque jour, par des gestes simples,
j'évite de contribuer à l'accumulation
de déchets inutiles et toxiques.
- Je témoigne d'une situation inquiétante.

A l'occasion de cette journée,



a produit des fiches de recensement
des Macro-déchets.

C'est l'occasion, pour vous, plongeurs de
recenser et de montrer la qualité des
fonds afin d'informer les terriens de leur
dégradation par leurs déchets.

Fiche téléchargeable sur :

www.mer-terre.org
www.longitude181.org
www.ffessm.fr

CHARTRE INTERNATIONALE DU PLONGEUR RESPONSABLE

PREPAREZ VOTRE VOYAGE

- Choisissez une agence de voyages qui adhère à une charte éthique.
- Privilégiez les Centres de Plongée Responsables qui sont concernés par la protection des fonds marins (traitement des déchets et des eaux usées, utilisation de bouées de mouillage) et qui s'investissent dans le développement local.
- Renseignez-vous sur les écosystèmes marins que vous allez découvrir.
- Informez-vous sur les habitants du pays qui vous accueillent : traditions, économie, ressources.

AVANT LA PLONGEE

- Remettez-vous en forme.
- Si vous n'avez pas plongé depuis longtemps, entraînez-vous à gérer votre flottabilité : poumon-bélier, gilet, lestage optimal.
- Informez-vous sur le site de plongée que vous allez découvrir, cela rendra votre plongée bien plus riche. Vous ne serez plus seulement un plongeur-spectateur passif dans un monde dont vous ignorez le langage, vous saurez être les premiers mots du grand livre de la vie marine.
- Parce que vous saurez identifier les animaux, vous pourrez reconnaître leur comportement, vous saurez où les chercher pour les découvrir.
- Vous saurez voir une incroyable faune cachée.
- Demandez une projection-présentation de l'écosystème à votre centre de plongée.
- Demandez la liste des espèces menacées, les sites des espèces protégées, les réglementations les concernant.
- Renseignez-vous sur les actions menées par le centre de plongée en matière de protection du milieu sous-marin (bouées de mouillage...).

SUR LE BATEAU

- Ne jetez rien par dessus bord.
- Refusez les assiettes et gobelets en plastique qui mettent des dizaines d'années à se dégrader.
- Demandez l'installation de poubelles sur le pont pour y déposer les mégots de cigarette (leur dégradation prend des mois), les déchets en plastique, les emballages en aluminium, etc.
- Veillez à bien fixer détendeurs de secours, consoles et manomètres, afin qu'ils ne perdent pas et ne s'accrochent pas dans la flore et la faune locales qu'ils endommageraient.
- Choisissez des palmes courtes, peu agressives.

EN PLONGEE

- Dès la mise à l'eau, pensez à vérifier votre lestage, et ajustez-le si nécessaire.
- Pensez à palmer doucement, pour ne pas heurter le vie flocc.
- Évitez le contact avec plantes et animaux flocc.
- Ne prélevez rien.
- Ne harcelez pas les animaux. S'ils se sont réfugiés dans leur cachette, ne les forcez pas, ils sont déjà stressés.
- Patientez sans bouger jusqu'à ce qu'ils retrouvent leur calme, et sortent à nouveau.
- Évitez de nourrir les poissons.

APRES LA PLONGEE

- Efforcez-vous d'économiser l'eau douce. C'est le bien le plus précieux.
- Demandez des installations qui évitent le gaspillage d'eau douce : bac de rinçage pour les équipements, douches à débit contrôlé.

AU COURS DU SEJOUR

- Choisissez pas à sortir du centre de plongée, de l'hôtel : il y a tout autour, un monde qui attend de vous rencontrer.
- N'achetez pas de souvenirs amochés à la mer : dent de requin, carapace de tortue, écaille de nac, hippocampe et autres poissons séchés, corail, coquillages...
• Évitez les restaurants qui servent de la soupe d'ailerons de requin, de la viande de tortue et de céphalopode, ainsi que des poissons capturés par des moyens destructifs (dynamite, cyanure, etc.)
- Demandez aux restaurateurs comment sont pêchés les produits de la mer qu'ils proposent, et quels accords ils ont avec les pêcheurs locaux.

www.longitude181.org www.ffessm.fr
0 620 009 487

Crédit : D'après Coris - Fédération France - Mars 2007 - Ne pas jeter sur la voie publique.

SEMAINE DE L'ENVIRONNEMENT

Journée Mondiale de l'Océan



AGISSONS ENSEMBLE CONTRE LES DÉCHETS

Les plongeurs témoignent !

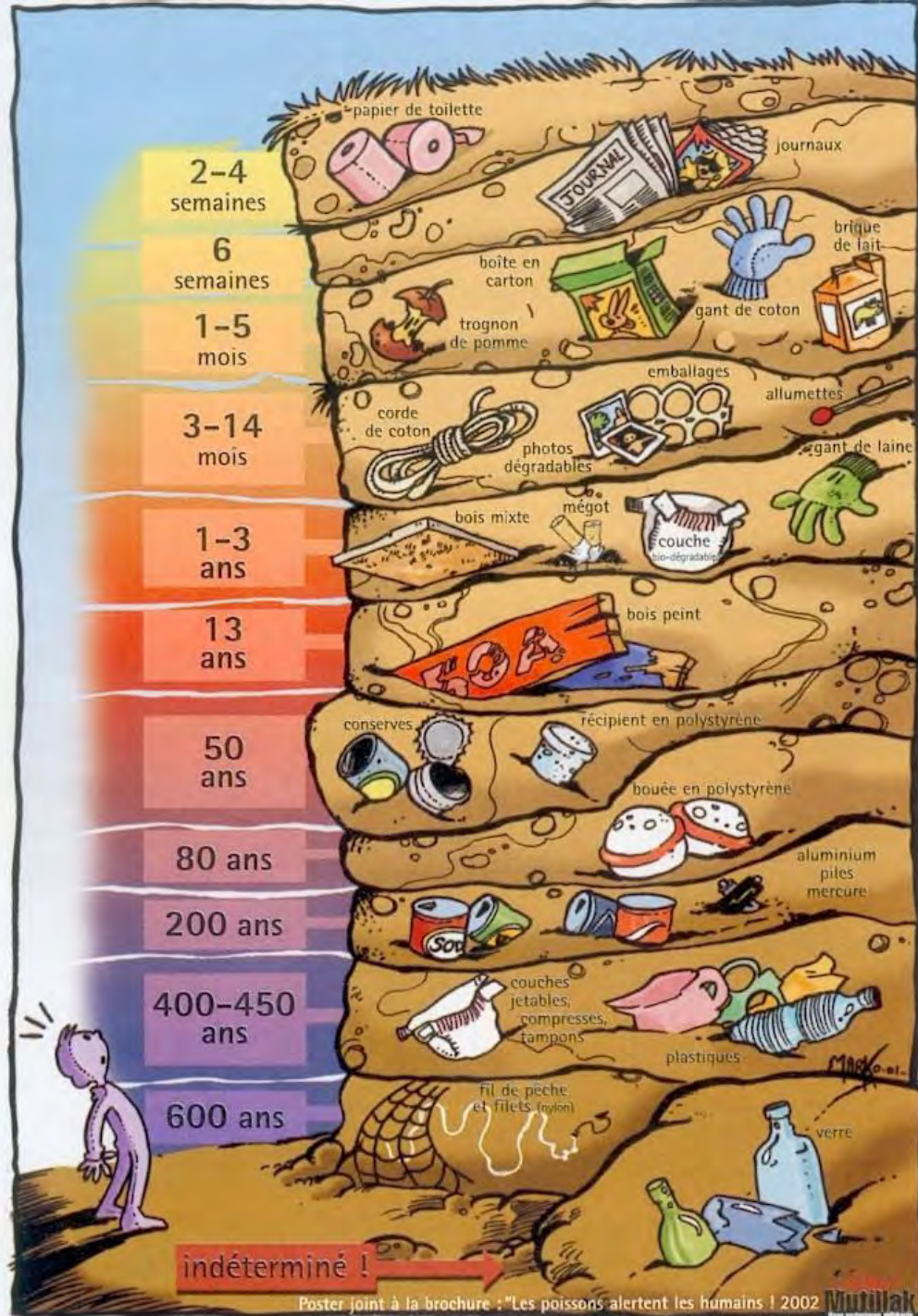
réseau
océan mondial



J'aime la mer
je la protège

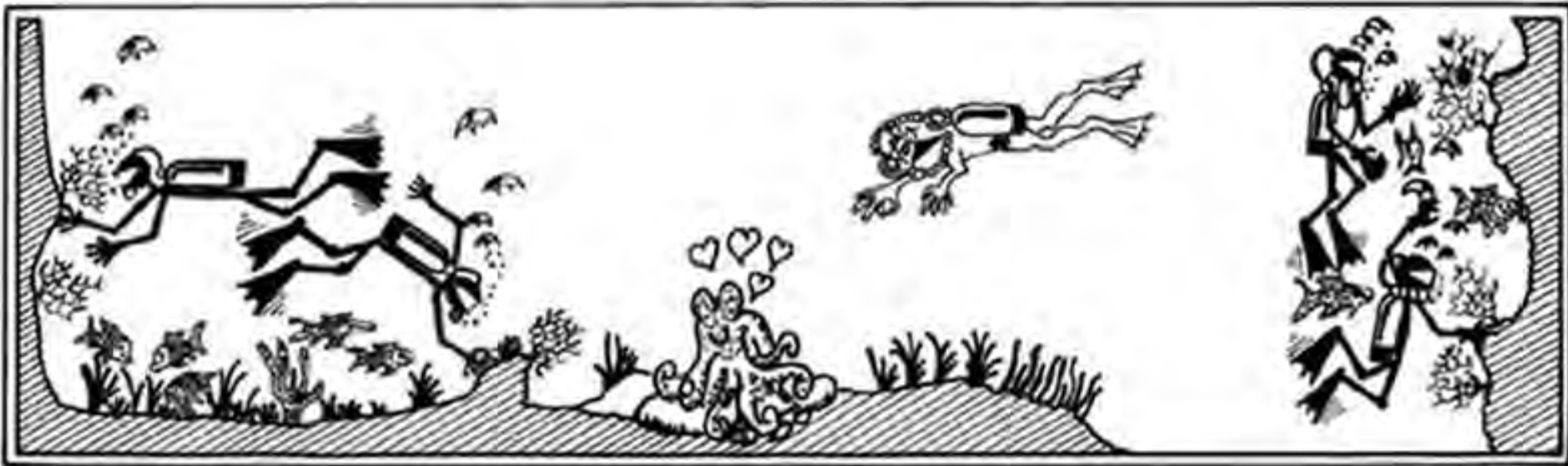
Avant la plongée

- Formation technique responsable : sécurité mais aussi respect du milieu
- Explications des gestes : pourquoi on mouille là, comment on va remonter l'ancre etc...
- Préparation à ce qui va être vu, ce qu'on va faire en exploration, comment on va se donner des informations etc...
- Des soirées diapo, des jeux (Quizz, loto bio, 7 familles...)
- Si on fait un cours théorique garder 30 minutes pour un diaporama d'espèces habituelles



Pendant la plongée

- Vigilance du guide aussi pour les gestes nuisibles au milieu
- Course à la recherche d'animaux sympas
- On se montre mutuellement, on communique, on photographie
- Si le guide est passionné le plongeur se régale





1. Divers are working in a line from the boat. 2. They are holding a net. 3. They are holding a net. 4. They are holding a net. 5. They are holding a net. 6. They are holding a net. 7. They are holding a net. 8. They are holding a net. 9. They are holding a net. 10. They are holding a net.

Annie L
N



Après la plongée

- Grand moment de communication
- On se raconte, on se documente
- On se montre les photos
- On va dans les livres, sur internet
- On se fait des soirées

Règle de pédagogie

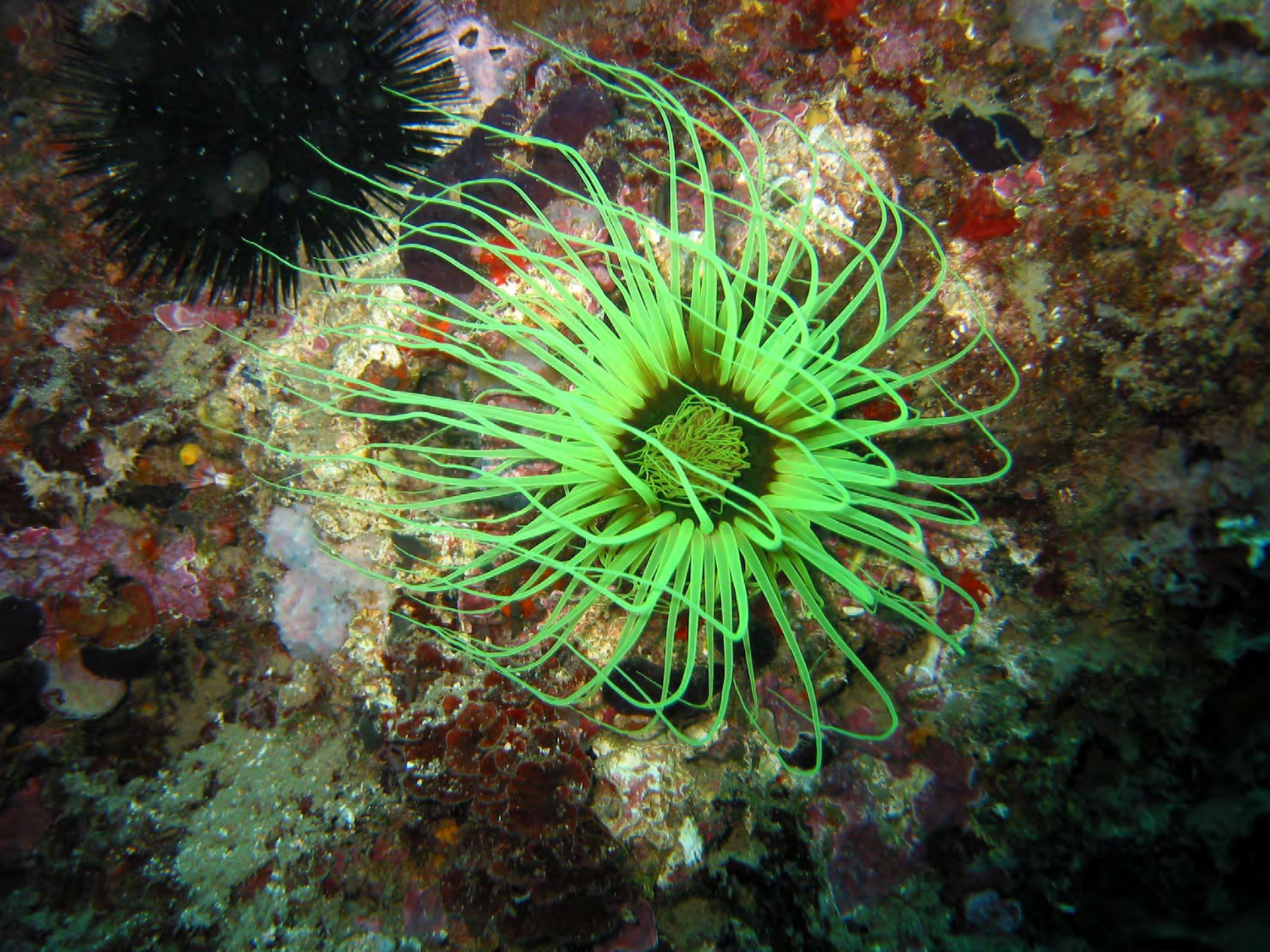
- On ne peut enseigner correctement que ce qu'on connaît
- Soyez les bienvenus dans les formations des Commissions Environnement et Biologie Subaquatiques





Annie Lafourcade Narbonne
Novembre 2011







Annie Lafourcade Narbonne
Novembre 2011





Merci de votre attention
Vos questions sont les
bienvenues